

Parkraumkonzept der Hansestadt Wismar

Evaluierung 2018 bezüglich Parkhaus von Juni–Oktober 2018
und Handlungsempfehlungen zur weiteren Optimierung ab
2019

23.11.2018

Hansestadt Wismar, Entsorgungs- und Verkehrsbetrieb
Matthes, Korinna

Inhaltsverzeichnis

1. **Aufgabenstellung**

2. **Bestandsaufnahme**
 - 2.1. Verfügbare Stellplätze im Altstadttring
 - 2.2. Aktuelle Tarifstruktur

3. **Auswertung des vorhandenen Statistikmaterials**
 - 3.1. Einnahmen Schrankenanlagen
 - 3.2. Einnahmen Parkscheinautomaten Altstadttring
 - 3.3. Parkvorgänge Schrankenanlagen
 - 3.4. Verweildauer Schrankenanlagen
 - 3.5. Kennzeichenerfassung Altstadt/Bahnhof/ZOB

4. **Handlungsempfehlungen**
 - 4.1. Parkhaus Altstadt-Hafen
 - 4.2. Parkplätze im Altstadttring mit Parkscheinautomaten
 - 4.3. Zusammenfassung

1. Aufgabenstellung

Das Parkraumkonzept der Hansestadt Wismar wurde im Jahr 2012 eingeführt. Die letzte umfangreiche Evaluierung des Konzeptes inklusive Aktualisierung des vorhandenen Parkraumbestandes fand 2016 statt und wurde durch das Ingenieurbüro für Verkehrsanlagen und -systeme (IVAS) vorgenommen.

Am 07.06.2018 ist das Parkhaus Altstadt-Hafen in der Stockholmer Straße als erstes öffentliches Parkhaus in Wismar in Betrieb gegangen.

Mit dem Parkhaus wurde ein wichtiger Meilenstein für das Parkraumkonzept und für die Entwicklung der denkmalgeschützten Hafenhälfte gesetzt.

Ziel der Evaluierung 2018 ist unter anderem den bisher 5-monatigen Betrieb des Parkhauses näher zu betrachten. Einmal bezogen auf das Parkhaus selbst, zum anderen bezogen auf das Parkraumkonzept.

2. Bestandsaufnahme

2.1. Verfügbare Stellplätze im Altstadtring

Seit der letzten Evaluierung vor zwei Jahren hat es vor allem im Altstadtring einige Veränderungen im Bestand der Parkplätze, die das Parkraumkonzept erfasst, gegeben. Am Parkierungsschwerpunkt Altstadt/Turmstraße wurde die Zufahrt neu gebaut, die Promenade durch einen Fußgängerbereich, Spielgeräte, Bänke und Bäume aufgewertet sowie die Busparkplätze auf 10 erweitert. Im Zuge dieser Umgestaltung stehen 50 Stellplätze weniger zur Verfügung.

Darüber hinaus sind aus dem Parkraumkonzept (Stand 2016) drei Flächen entfallen:

- der Parkplatz Altstadt/Turmstraße P3 für den Bau der Kita „Bunte Stifte“,
- der Parkplatz Altstadt/Bahnhof/ZOB P3 für die Schaffung einer Ersatzfläche für die Anwohner Poeler Straße während der Baumaßnahme Unterführung Poeler Straße
- der Parkplatz Poeler Straße als Baustelleneinrichtung für die Baumaßnahme Unterführung Poeler Straße.

In Summe sind damit 104 bewirtschaftete Stellplätze und 130 entgeltfreie Stellplätze entfallen. Dagegen sind durch das Parkhaus 211 Stellplätze neu entstanden.

Die aktuelle Stellplatzbilanz im Altstadtring gestaltet sich wie folgt:

Bewirtschaftung	Parkplatz	Anzahl Stellplätze	Summe Stellplätze
Schrankenanlage	Parkhaus Altstadt-Hafen	211	601
	Altstadt/Hafen	120	
	Altstadt/Westhafen	270	
Parkscheinautomat	Altstadt/Bahnhof/ZOB P1+P2	176	611
	Altstadt/Turmstraße P1+P2	271	
	Westhafen/Ostkai	100	
	Zeughaus	64	
entgeltfreie Stellplätze	Dahlmannstr./Reuterschule	71	713
	Kanalstraße	100	
	Kopenhagener Straße	66	
	Schiffbauerdamm	180	
	Volkshochschule	27	
	Wallgarten	57	
	Wasserwanderrastplatz	12	
Weidendamm	200		

2.2. Aktuelle Tarifstruktur

Die bewirtschafteten Parkplätze im Altstadtring teilen sich in vier unterschiedliche Tarifgruppen.

Die erste Tarifgruppe bilden die Parkplätze Altstadt/Hafen, Altstadt/Turmstraße P1, Altstadt/Westhafen, Westhafen/Ostkai und Zeughaus:

- Sommertarif 15.03. – 31.10.
 - 0,50 € je angefangene 30 min
 - 4,- € Tagesticket
 - Besonderheit Westhafen/Ostkai – 20,- € Wochenkarte
- Wintertarif 01.11. – 14.03.
 - 0,50 € je angefangene 30 min
 - 1,- € Tagesticket
 - Besonderheit Westhafen/Ostkai – entgeltfrei.

Die zweite Tarifgruppe bilden die Parkplätze Altstadt/Bahnhof/ZOB und Altstadt/Turmstraße P2:

- Ganzjährig
 - 0,50 € je angefangene 30 min
 - 1,- € Tagesticket.

Zur Tarifgruppe drei gehört das Parkhaus Altstadt-Hafen:

- Tagestarif (07:00–19:00 Uhr) ganzjährig
 - 1,50 € je angefangene 60 min
 - 10,- € Tageshöchstbetrag
- Nachttarif (19:01–06:59 Uhr) ganzjährig
 - 2,- € Nachttarif pauschal
- (Mehr-) Tagesticket
 - 12,- € für 24 Stunden pauschal
- Dauerparker
 - 100,- € je Monat für Dauerparker mit Einstellvertrag
 - 50,- € je Monat für Nachtparker (tägl. von 17:00–09:00 Uhr).

Der vierten Gruppe gehören die entgeltfreien Parkplätze (vgl. Tabelle Seite 3) an.

Die folgende Grafik verdeutlicht noch einmal die Aufteilung der Parkplätze mit ihren Tarifstrukturen.

Rot = Parkhaus Altstadt-Hafen

Blau = Bewirtschaftung mit Sommer- / Wintertarif

Orange = Bewirtschaftung mit Tagesticket 1,- € ganzjährig

Grün = entgeltfrei

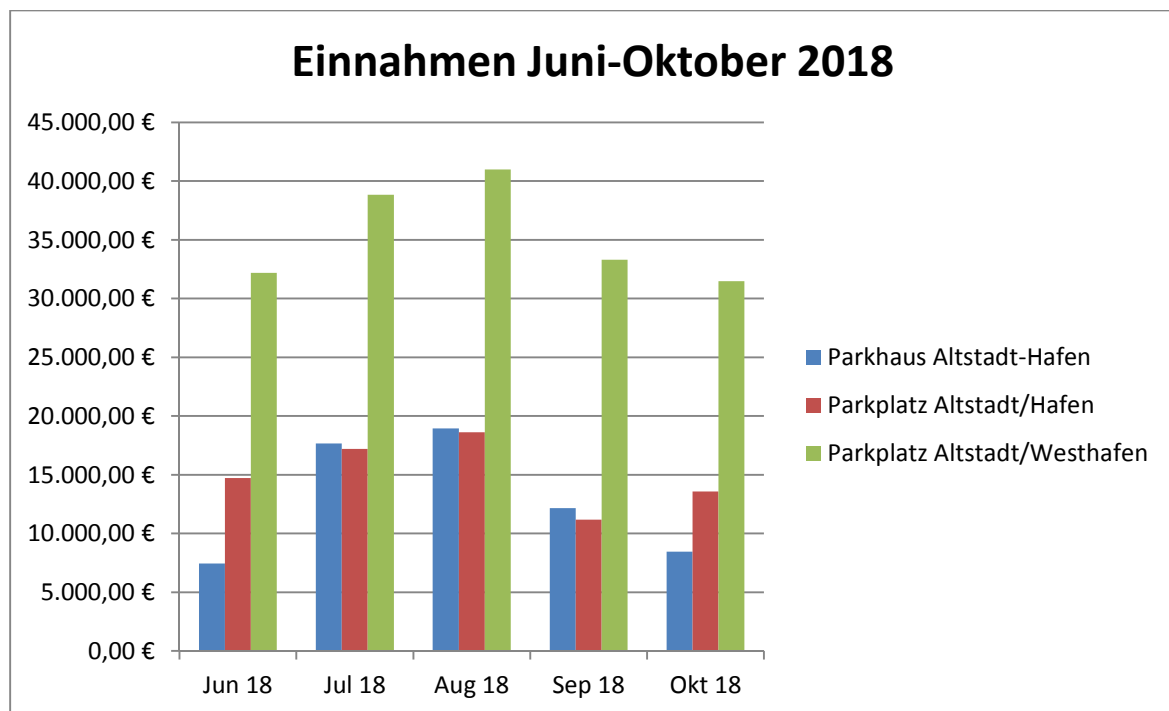


In der Anordnung der Parkplätze ist festzustellen, dass sich zu jedem bewirtschafteten Parkplatz ein entgeltfreier Parkplatz in fußläufiger Entfernung befindet.

3. Auswertung des vorhandenen Statistikmaterials

3.1. Einnahmen Schrankenanlagen

Im Zeitraum Juni bis Oktober 2018 wurden an den Kassenautomaten der Schrankenanlagen 316.757 € eingenommen. Davon entfallen 20,4% (64.667 €) auf das Parkhaus Altstadt-Hafen, 23,8% (75.288 €) auf den Parkplatz Altstadt/Hafen und 55,8% (176.802 €) auf den Parkplatz Altstadt/Westhafen.



Die Höhe der Einnahmen von Parkhaus Altstadt-Hafen und Parkplatz Altstadt/Hafen ist ähnlich. Wobei zu beachten ist, dass sich die Objekte in Taktung und Tarif merklich unterscheiden. Beobachtungen vor Ort zeigen, dass Einheimische und Wismar-Kenner vornehmlich auf den Parkplatz, Ortsfremde dagegen eher ins Parkhaus fahren. Mit Parkhauseröffnung wurden am Standort mehr Stellplätze geschaffen, das Kundenpotential hat sich damit ab diesem Zeitpunkt auf zwei Parkierungsobjekte verteilt. Dies belegt auch der Einnahmenvergleich 2017/2018 für den Parkplatz Altstadt/Hafen. Während im Zeitraum Juni bis Oktober 2017 noch 94.198 € eingenommen wurden, waren es für die gleichen Zeitraum in 2018 nur noch 75.288 €. Vor diesem Hintergrund sind Parkhaus und Parkplatz als wirtschaftliche Einheit zu betrachten. Sie bilden damit hinsichtlich ihrer Lage und der Anzahl der Stellplätze das perfekte Pendant zum Parkplatz Altstadt/Westhafen auf der gegenüberliegenden Seite des Hafens.

3.2 Einnahmen Parkscheinautomaten Altstadttring

An den Parkscheinautomaten wurden im Zeitraum Juni bis Oktober 2018 insgesamt 203.762 € eingenommen. Diese teilen sich auf die Parkplätze:

- Altstadt/Bahnhof/ZOB – 48.458 €
- Altstadt/Turmstraße – 128.029 €
- Westhafen/Ostkai – 15.309 €
- Zeughaus – 11.966 €.

3.3. Parkvorgänge Schrankenanlagen

Im Betrachtungszeitraum wurden die Schrankenanlagen wie folgt genutzt:

Monat	Parkhaus Altstadt-Hafen	Parkplatz Altstadt/Hafen	Parkplatz Altstadt/Westhafen
Jun 18	1.855	7.824	14.538
Jul 18	4.208	8.983	17.738
Aug 18	4.305	9.372	18.145
Sep 18	2.825	5.585	14.199
Okt 18	2.071	6.959	13.676
Gesamt	15.264	38.723	78.296

Auf der Grundlage der Parkvorgänge pro Parkplatz lässt sich eine Belegung pro Stellplatz am Tag ermitteln.

$$B_{ST} = \frac{PV}{NZ} \div PP$$

B_{ST} = Belegungen pro Stellplatz am Tag

PV = Parkvorgänge gesamt

NZ = 153 Tage Nutzungszeitraum

PP = Anzahl der Stellplätze

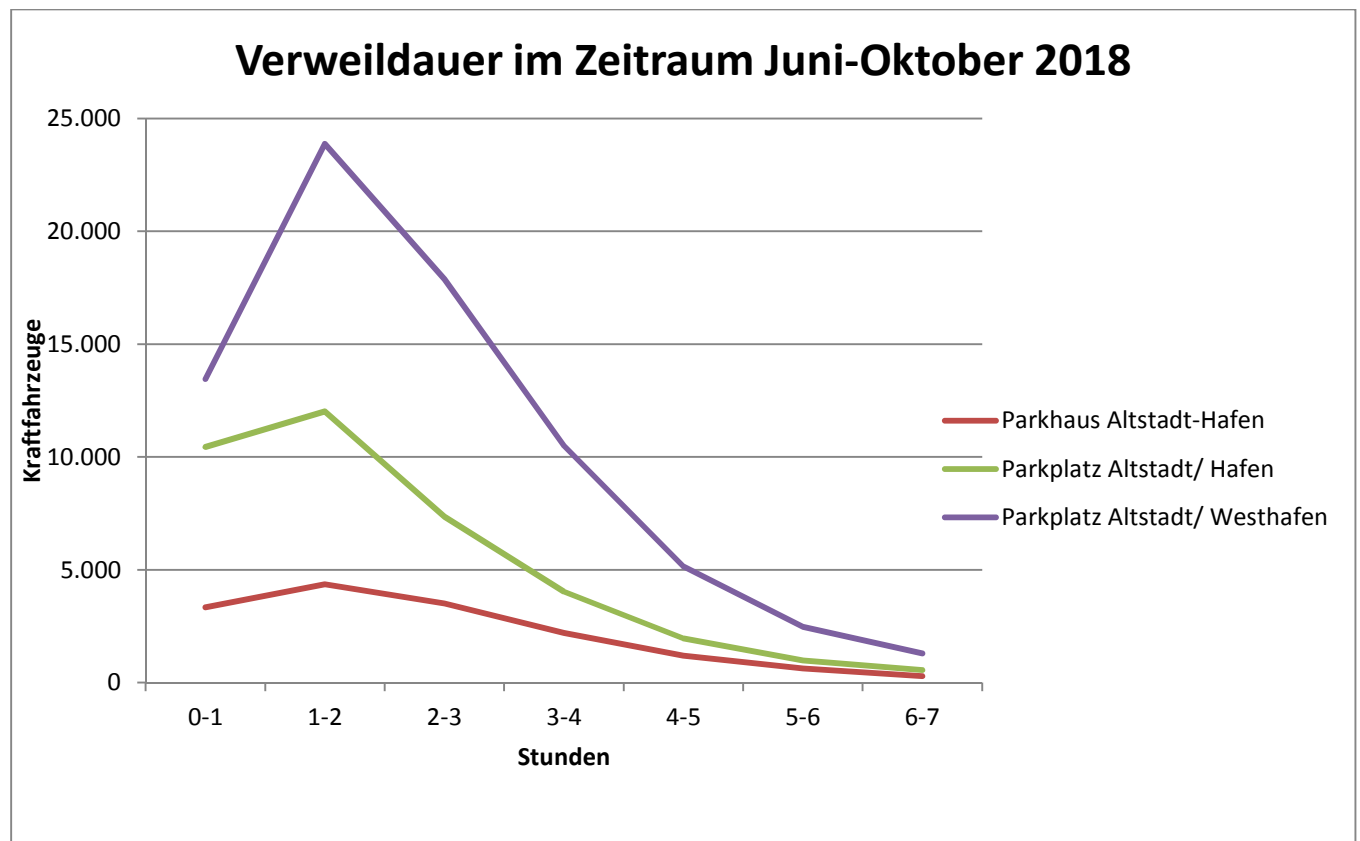
Objekt	Parkvorgänge gesamt	Nutzungszeitraum Juni-Okt. in Tagen	Anzahl Stellplätze	Belegung pro Stellplatz am Tag
Parkhaus Altstadt-Hafen	15.264	153	211	0,47
Parkplatz Altstadt/Hafen	38.723	153	120	2,11
Parkplatz Altstadt/Westhafen	78.296	153	270	1,90

Die vorangehende Tabelle zeigt, dass ein Stellplatz im Parkhaus Altstadt-Hafen durchschnittlich 0,47-mal am Tag, ein Stellplatz auf dem Parkplatz Altstadt/Hafen hingegen 2,11-mal am Tag und ein Stellplatz auf dem Parkplatz Altstadt/Westhafen 1,90-mal am Tag belegt ist.

Anhand dieser Daten wird deutlich, welche Kapazitäten im Parkhaus Altstadt-Hafen noch zur Verfügung stehen.

3.4. Verweildauer Schrankenanlagen

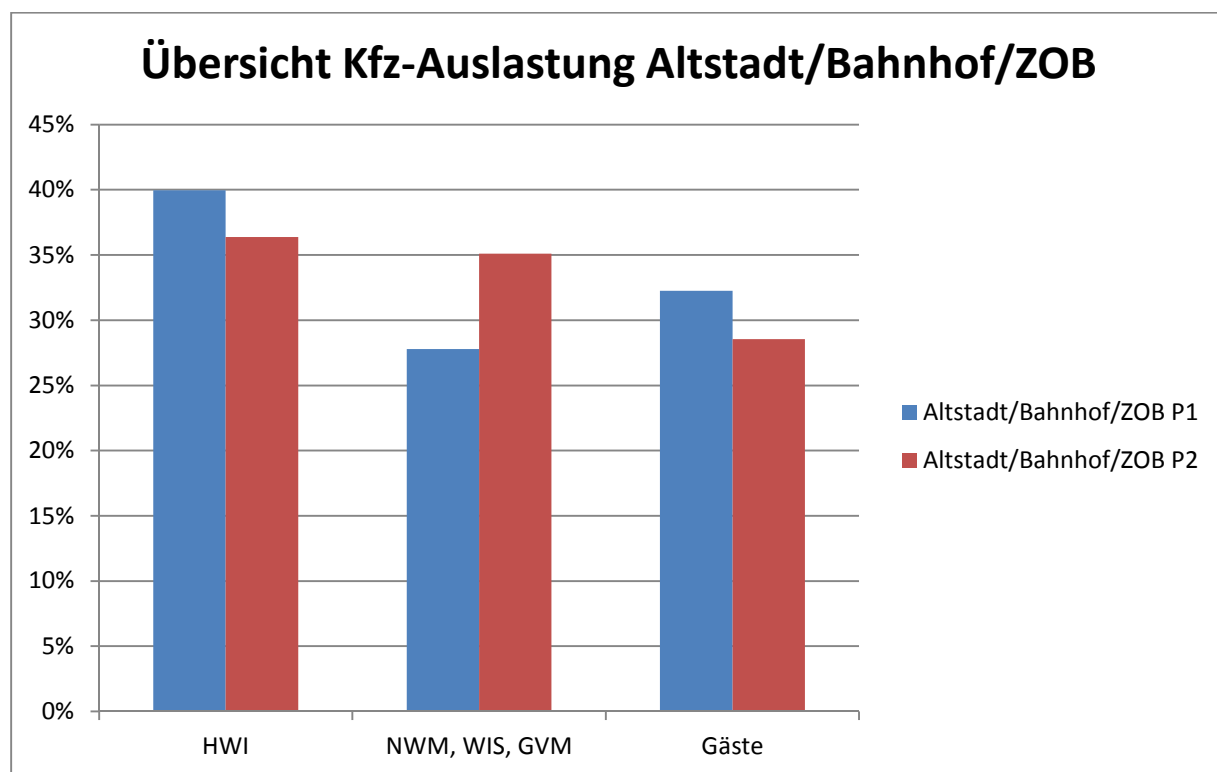
An den Schrankenanlagen bezahlt der Kunde am Ende der Parkzeit, so dass sehr zuverlässige Aussagen über die Standzeit bzw. die Verweildauer gemacht werden können.



Die Darstellung zeigt, dass im Schnitt 85% aller Parkvorgänge nach 4 Stunden beendet sind, unabhängig davon, in welchem Objekt geparkt wird.

3.5. Kennzeichenerfassung Altstadt/Bahnhof/ZOB

Im Parkraumkonzept wird der Parkplatz Altstadt/Bahnhof/ZOB als Angebot für die Beschäftigten ganzjährig mit Tagesticket 1,- € bewirtschaftet. Ziel der Erfassung war daher, die Nutzergruppen des Parkplatzes zu ermitteln.



Parkplatz	Altstadt/Bahnhof/ZOB P1	Altstadt/Bahnhof/ZOB P2
finanziell bewirtschaftete Stellplätze	53	95
Anzahl der Erfassungstage	33	33
Parkvorgänge insgesamt	1612	3206
• davon HWI	644 (40%)	1166 (36%)
• davon NWM, WIS, GMV	448 (28%)	1125 (35%)
• davon andere Kennzeichen	520 (32%)	915 (29%)

Der EVB hat in der Zeit vom 15.08. – 30.09.2018 auf dem Parkplatz Altstadt/Bahnhof/ZOB eine statistische Erhebung der Kfz-Kennzeichen vorgenommen. Die Erfassung der Kennzeichen erfolgt jeweils gegen 11:00 Uhr. Die Kennzeichen wurden in drei Gruppen eingeteilt:

- Gruppe 1 HWI – Anwohner
- Gruppe 2 NWM, WIS, GVM – Beschäftigte
- Gruppe 3 andere Kennzeichen – Gäste, Touristen etc.

Im Ergebnis wurde festgestellt, dass der Parkplatz zu jeweils etwa 1/3 von Anwohnern, Beschäftigten und Touristen genutzt wird.

Die Erfahrungen der Erfasser während der Zählung vor Ort war, dass auch die Touristen gezielt den Parkplatz aus Richtung Kopenhagener Straße anfahren, obwohl auf dem Weg deutlich zu sehen ist, dass auf dem Parkplatz Altstadt/Hafen freie Stellplatzkapazitäten sind. Es ist also davon auszugehen, dass sich die Touristen vorher online über die Tarife informieren.

Diese Aussage wird unterstützt durch die Tatsache, dass von 33 Tagen, an denen die Erfassung durchgeführt wurde, an 21 Tagen der Sandparkplatz Altstadt/Bahnhof/ZOB zu mehr als 100% belegt war.

4. Handlungsempfehlungen

4.1. Parkhaus Altstadt-Hafen

Für das Parkhaus Altstadt-Hafen werden folgende Handlungsempfehlungen gegeben:

Vorschläge	Ziel
<u>Änderung des Zeittaktes</u> IST: je angefangene Stunde 1,50 € NEU: je angefangene 20 Minuten 0,50 €	Der Zeittakt 20 Minuten ist aus der Innenstadt bekannt. Das Gerechtigkeitsempfinden und die Akzeptanz werden gesteigert, wenn die bezahlte Parkzeit der tatsächlichen Parkzeit näher ist.
<u>Änderung des Tagestickets</u> IST: 10,- € Tageshöchstbetrag zzgl. 2,- € Nachtpauschale NEU: 8,- € Tageshöchstbetrag zzgl. 2,- € Nachtpauschale	Die Senkung des Tageshöchstbetrages unter die psychologische Grenze von 10,- € soll mehr Parker animieren, das Parkhaus zu nutzen. Gleichzeitig wird damit das Entgelt den umliegenden Schrankenparkplätze angenähert.
<u>Einführung eines Wintertarifes</u> IST: ganzjährig 10,- € Tageshöchstbetrag zzgl. 2,- € Nachtpauschale NEU: 01.11. – 14.03. Tageshöchstbetrag 5,- € zzgl. 2,- € Nachtpauschale	In der Zeit vom 01.11. – 14.03. beträgt das Tagesticket auf allen Parkplätzen im Altstadtring 1,- €. Mit der Einführung eines Wintertarifes werden mehr Parker in der witterungsunbeständigen Zeit animiert, den Komfort des Parkhauses zu nutzen.
<u>Verlängerung der Nachtpauschale</u> IST: 19-07 Uhr 2,- € Nachtpauschale NEU: 17-09 Uhr 2,- € Nachtpauschale	Die Verlängerung des Nachttarifs kommt Bewohnern entgegen, ihren PKW für einzelne Nächte im Parkhaus abzustellen. Gleichzeitig können diesen Tarif Restaurantgäste der Hafenthalbinsel nutzen.
<u>Einführung eines Beschäftigertarifes</u> NEU: Mo-Fr von 06-19 Uhr für 75,- € pro Monat mit Einstellvertrag im Zeitraum Nov-April	Beschäftigte erhalten im Zeitraum von November bis April die Möglichkeit von Mo-Fr ihr Fahrzeug mit Einstellvertrag zu einem angemessenen Entgelt zu parken.

4.2. Parkplätze im Altstadtring mit Parkscheinautomaten

Für die Parkplätze Altstadt/Bahnhof/ZOB und Altstadt/Turmstraße P2 wird folgende Handlungsempfehlung gegeben:

Vorschlag	Ziel
<u>Einführung „Guten-Morgen-Ticket“ auf den Parkplätzen Altstadt/Bahnhof/ZOB und Altstadt/Turmstraße P2</u> IST: 1,- € Tagesticket NEU: 1,- € Tagesticket, wenn der Parkschein von 06-09 Uhr gezogen wird, darüber hinaus kostet das Tagesticket 4,- € und Aufnahme in den Wechsel Sommer-/ Wintertarif	Im Sommer bleibt das vergünstigte Parken für die Beschäftigten erhalten, die später ankommenden Touristen zahlen auf allen Parkplätzen das gleiche Entgelt in Höhe von 4,- €. Darüber hinaus werden die Parkplätze in den Wechsel Sommer-/ Wintertarif aufgenommen.

Darüber hinaus wird an der Tarifstruktur der Parkplätze im Altstadtring kein Veränderungspotential gesehen.

4.3. Zusammenfassung

Das Parkhaus Altstadt-Hafen wurde am 07.06.2018 eröffnet. Es wird durch die Investoren der Hafenthalbinsel noch nicht in vollem Umfang genutzt, da die Baumaßnahmen noch nicht abgeschlossen sind. Außerdem wird das Parkhaus von Einheimischen kaum frequentiert, da genügend kostengünstigere Parkmöglichkeiten im Umfeld vorhanden sind.

Daher ist die Nutzung aller Parkieranlagen im Altstadtring ganzheitlich zu betrachten, d.h. die Entgelte sollten aufeinander abgestimmt sein.

Mit den Handlungsempfehlungen für das Parkhaus und für die 1,-€-Parkplätze wird eine Erhöhung der Attraktivität für alle Nutzergruppen innerhalb des Parkraumkonzeptes angestrebt.

Die Handlungsempfehlungen sollten zum Saisonbeginn 2019 umgesetzt werden.

In den kommenden zwei Jahren werden die Parkieranlagen Bahnhofsvorplatz und Altstadt/Turmstraße geschaffen bzw. umgestaltet. Danach wird empfohlen, die Auswirkungen des gesamten Parkraumkonzeptes erneut in Rahmen einer Evaluierung zu überprüfen.